

Методическое пособие  
по эксплуатации ПО *Microinvest*  
для кассира

  
*Microinvest*

2015

## СОДЕРЖАНИЕ:

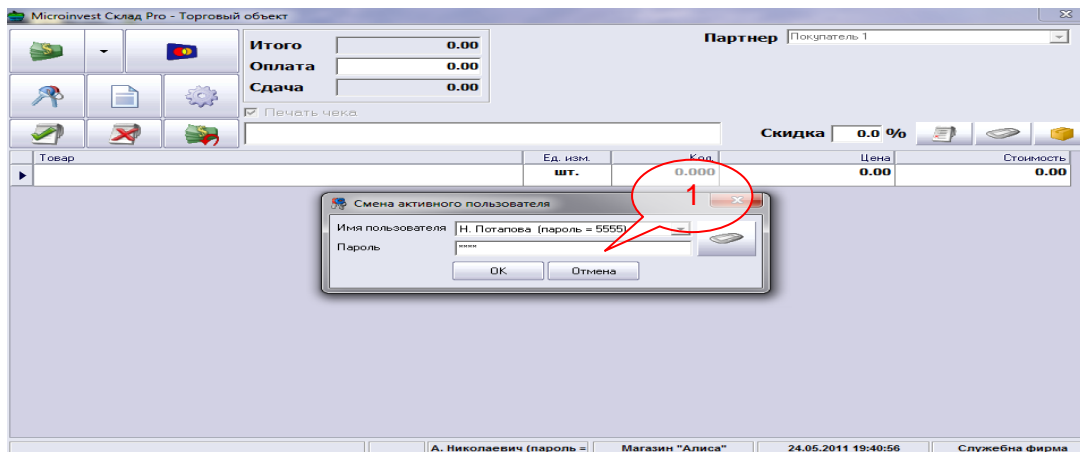
Выполнение ежедневных задач .....	3
Операция «Продажа» .....	3
Выбор вариантов оплаты товаров: наличные, кредитные карты, безналичный расчет, смешанный расчет .....	5
Выполнение печати предварительного чека .....	6
Использование скидки (на все товары, на отдельный товар) .....	6
Редактирование продажи .....	7
Отмена операции продажи .....	7
Оформление возврата .....	8
Основные отчеты .....	8
Отчет по пользователям .....	9
Инкассация .....	10
Закрытие кассового дня (смены) .....	10
Смена активного пользователя .....	10
Выполнение периодических задач .....	11
Количество с весов .....	11
Примечания читателя .....	12

## Выполнение ежедневных задач

### Вход в программу

Для начала работы в программе пользователь должен быть авторизован. Для этого необходимо сделать следующее:

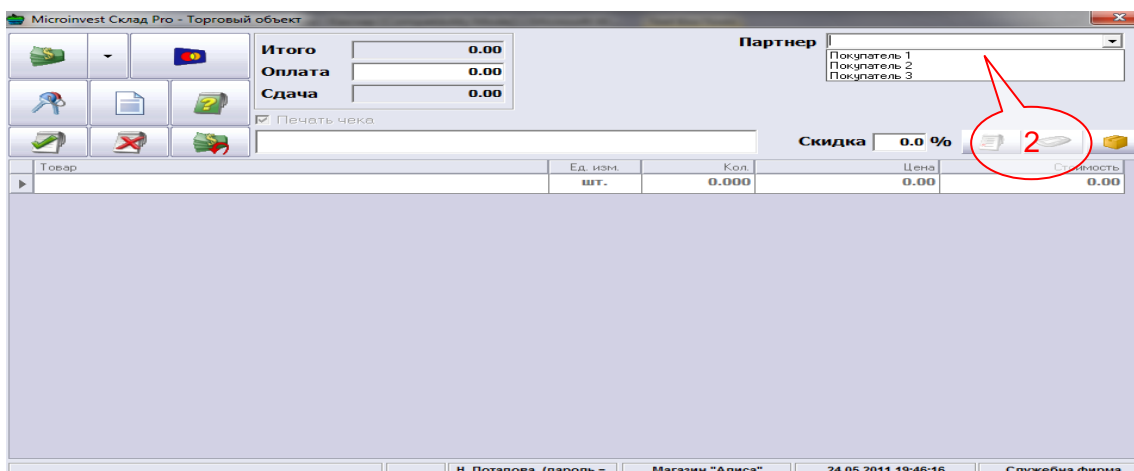
Выберите имя пользователя и введите свой индивидуальный пароль для идентификации (1).



## Операция «Продажа»


Для начала операции продажи необходимо выбрать клиента, с которым производится расчет, при условии обслуживания в объекте клиентов с разным статусом (VIP – клиент), или проведением в магазине акций и других мероприятий с предоставлением скидок. Это осуществляется следующим образом:

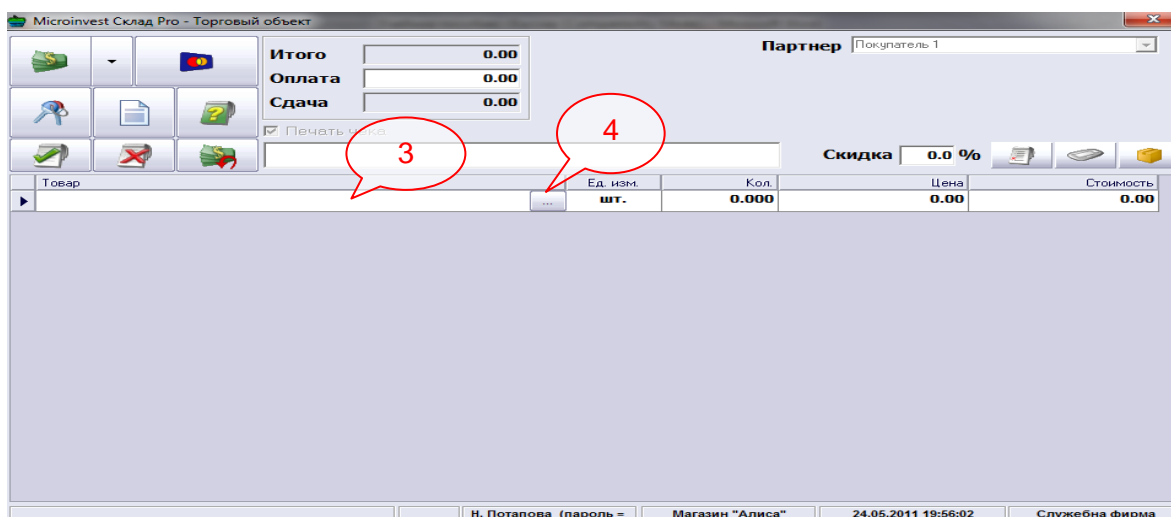
Выберите клиента из выпадающего меню (2). Если хотите сменить клиента во время работы, используйте комбинацию клавиш CTRL+P и выберите нужного клиента из выпадающего меню. Если поле с выбором клиента и клавишная комбинация CTRL+P не активны, значит у вас нет права на это действие. Обратитесь к вашему менеджеру.



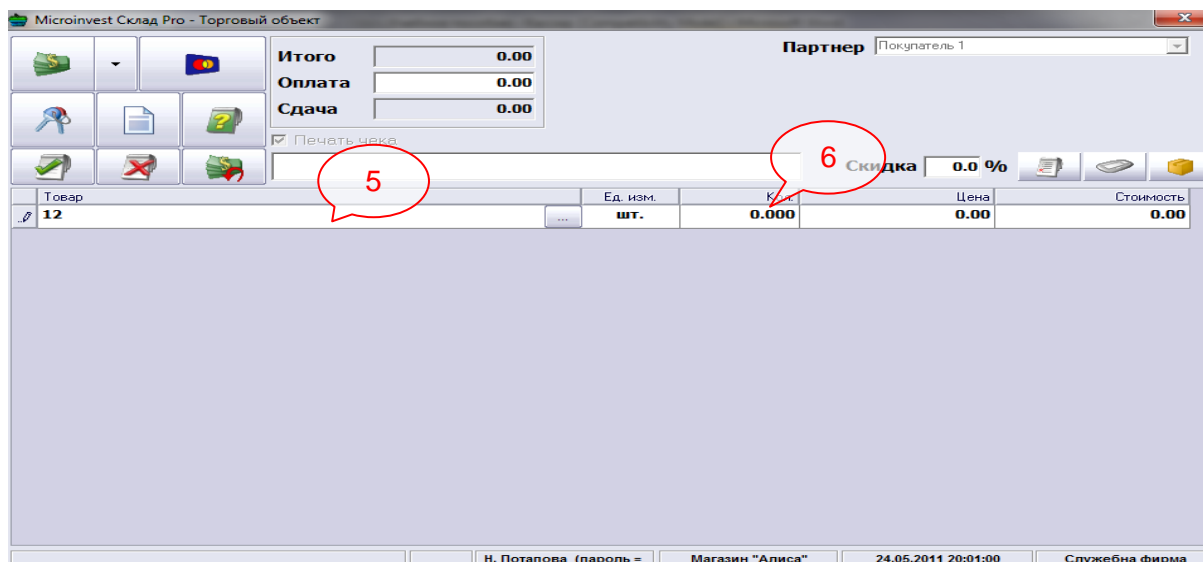
После этого необходимо выбрать товар, который участвует в операции. Это делается следующим образом. Товар можно выбрать следующими способами:

**Вариант 1** – отсканируйте штрихкод товара сканером штрих-кодов в поле **“Товар”** (3).

**Вариант 2** – нажмите кнопку  или клавишу (F4) и выберите товар из списка (4).





Введение количества товара, участвующего в сделке, производится следующим образом: при выборе товара по штрихкоду, количество указывается автоматически – 1шт. Чтобы ввести другое количество, сначала введите количество в поле **«Товар»** (5) и только после этого сканируйте штрихкод, программа автоматически переставит первое число в поле **«Количество»**. Если товар выбирается вручную из списка с продуктами, введите количество в поле **„Кол”** (6) вручную.





## Выбор вариантов оплаты товаров: наличные, кредитные карты, безналичный расчет, смешанный расчет


Чтобы закрыть счет оплатой наличными, нажмите кнопку с долларами или клавишу F9 (7).


Чтобы закрыть счет оплатой через банк, нажмите кнопку  или клавишу F10 (8).

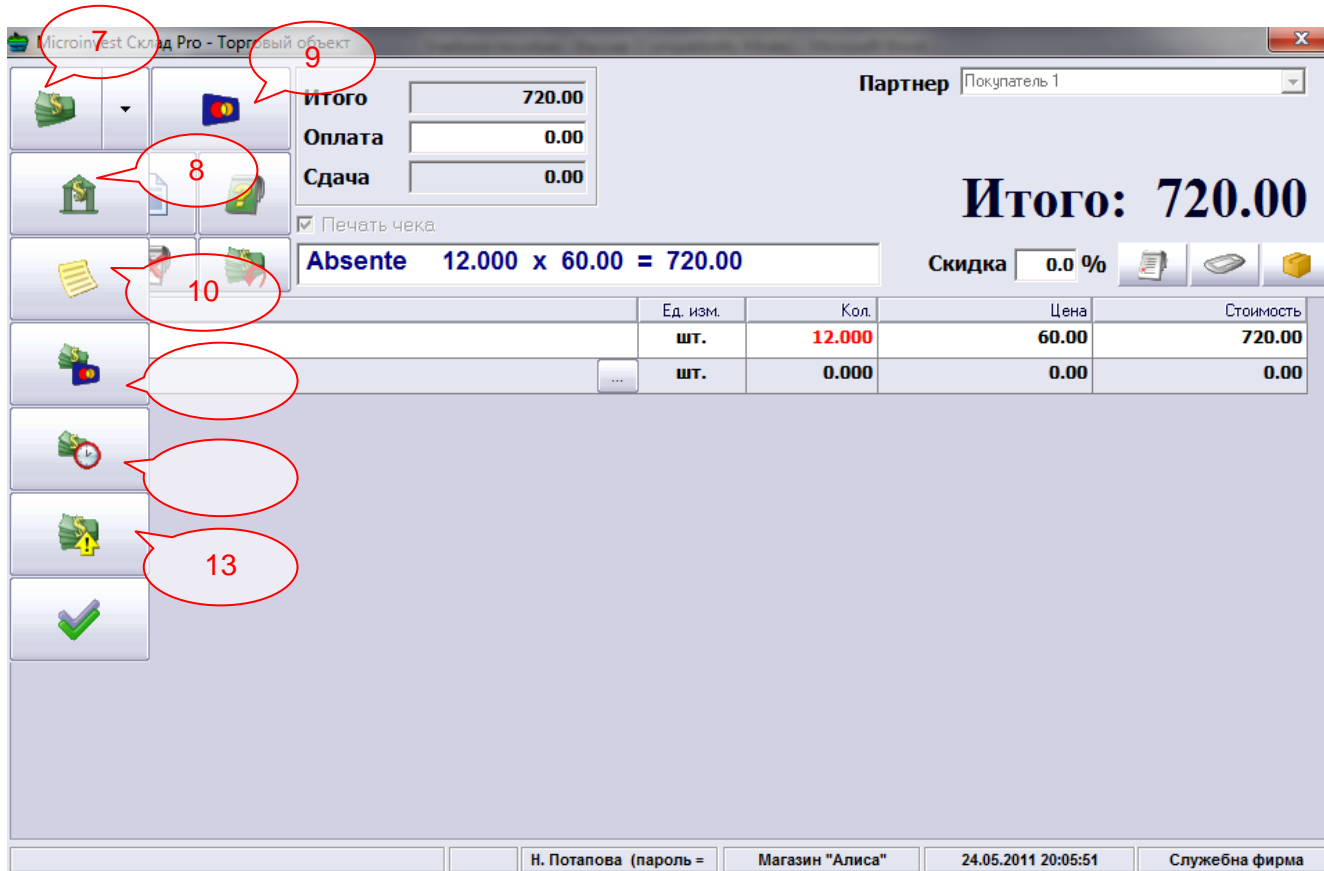
Чтобы закрыть счет оплатой кредитной или дебитной картой, нажмите кнопку  или клавишу F11 (9).

Чтобы закрыть счет оплатой ваучером, нажмите кнопку  или выберите комбинацию клавиш CTRL+F10 (10).

Чтобы закрыть счет оплатой комбинированным способом (часть суммы наличными, а остальное картой), нажмите кнопку  или выбором клавишной комбинации CTRL+F11 (11).

Чтобы закрыть счет, используя ранее внесенную предоплату, нажмите кнопку  или используйте клавишную комбинацию SHIFT+F11 (12).

Чтобы оставить счет как задолженность, нажмите кнопку  или используйте клавишную комбинацию CTRL+SHIFT+F8 (13).



Microinvest Склад Pro - Торговый объект

Партнер: Покупатель 1

Итого: 720.00

Оплата: 0.00

Сдача: 0.00

Печать чека

Absente 12.000 x 60.00 = 720.00

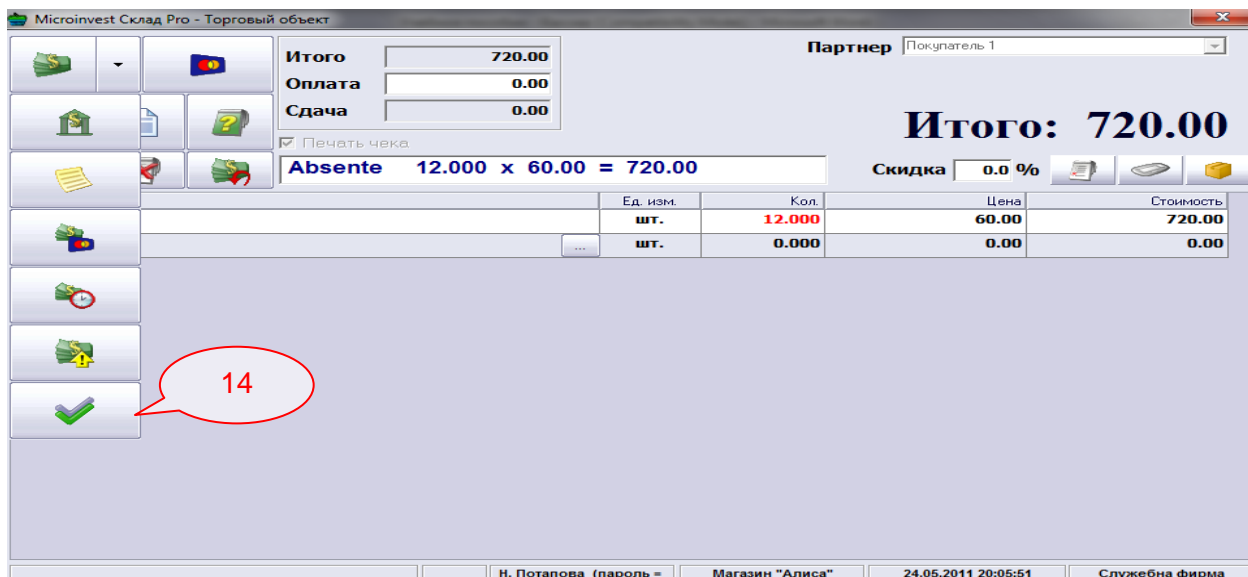
Скидка: 0.0 %

	Ед. изм.	Кол.	Цена	Стоимость
	шт.	12.000	60.00	720.00
	шт.	0.000	0.00	0.00

Н. Потапова (пароль = Магазин "Алиса" 24.05.2011 20:05:51 Службна фирма

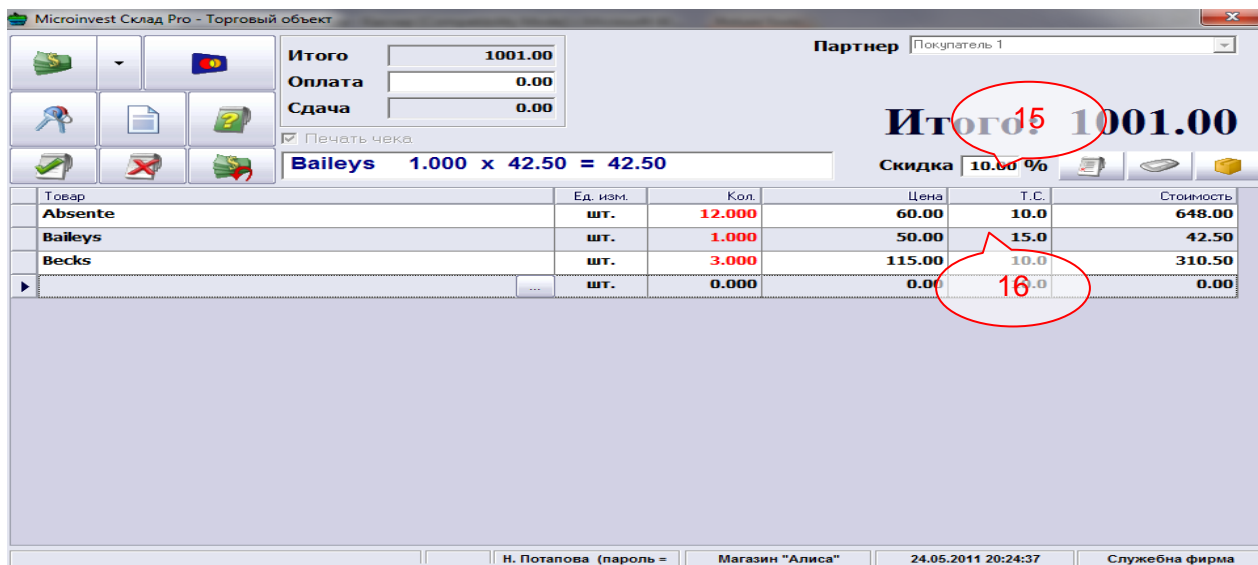
## Выполнение печати предварительного чека

Чтобы закрыть заказ не фискальным чеком, нажмите кнопку “Оплата – Не фискальный чек” или используйте клавишную комбинацию CTRL+F9 (14).




## Использование скидки (на все товары, на отдельный товар)

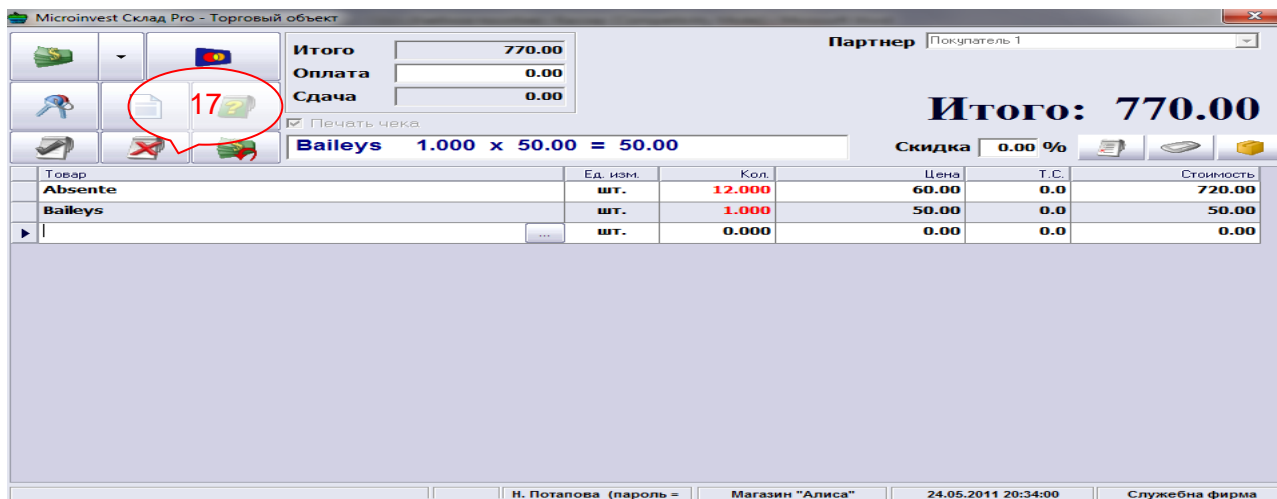
Скидку можно определять несколькими способами: процентная скидка на весь документ (15), процентная скидка для каждой позиции отдельно (16). Другая возможность указывать скидку это использование опции „Ценовые правила”, которые будут применяться автоматически.





## Редактирование продажи

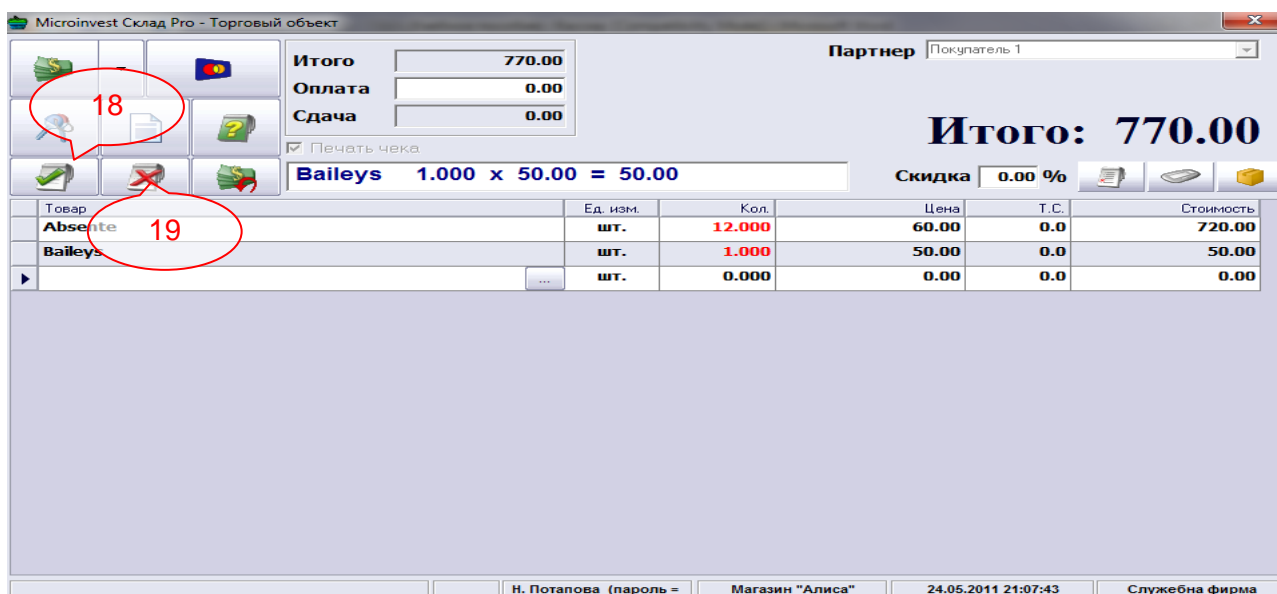
При ошибочном выборе товара, можете использовать кнопку **Delete** для его удаления.

Если хотите удалить все выделенные товары, нажмите кнопку  (17) или выберите клавишную комбинацию CTRL+C. Вы не можете удалить операцию после ее закрытия.




## Отмена операции продажи

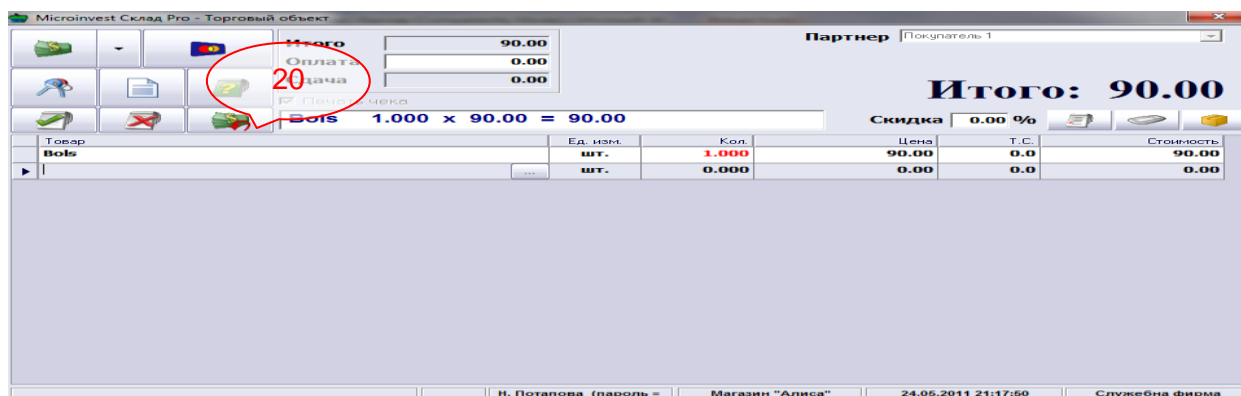
Чтобы отложить продажу во времени, нажмите кнопку  (18) или используйте клавишную комбинацию SHIFT+F9. В это время Вы можете обслужить другого клиента, а нажатием кнопки  (19) или использованием комбинации CTRL+C можете возобновить отложенную операцию.



## Оформление возврата

При возникновении ситуаций возврата товаров по различным причинам, необходимо действовать следующим образом.

Выделите необходимый товар и нажмите кнопку  (20) или используйте клавишную комбинацию ALT+F9. Также можно заменить негодный товар другим, с большей стоимостью, следующим образом. Введите товар для возврата со знаком минус (-) и выделите новый товар, которым Вы хотите его заменить. Запишите операцию как продажа. Операция должна быть обязательно с положительным балансом.

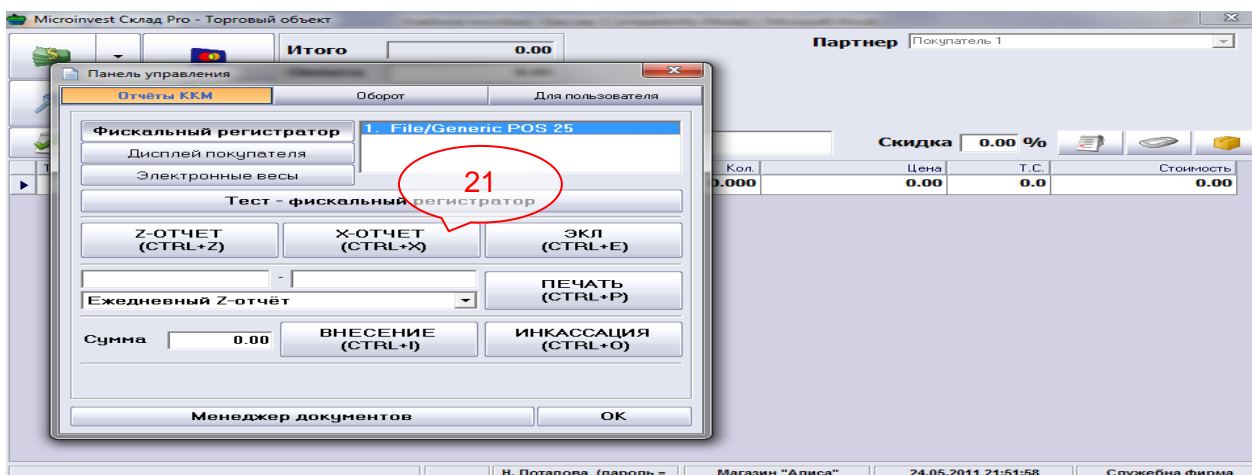


## Основные отчеты

При формировании и печати необходимых отчетов используют следующие возможности программы.

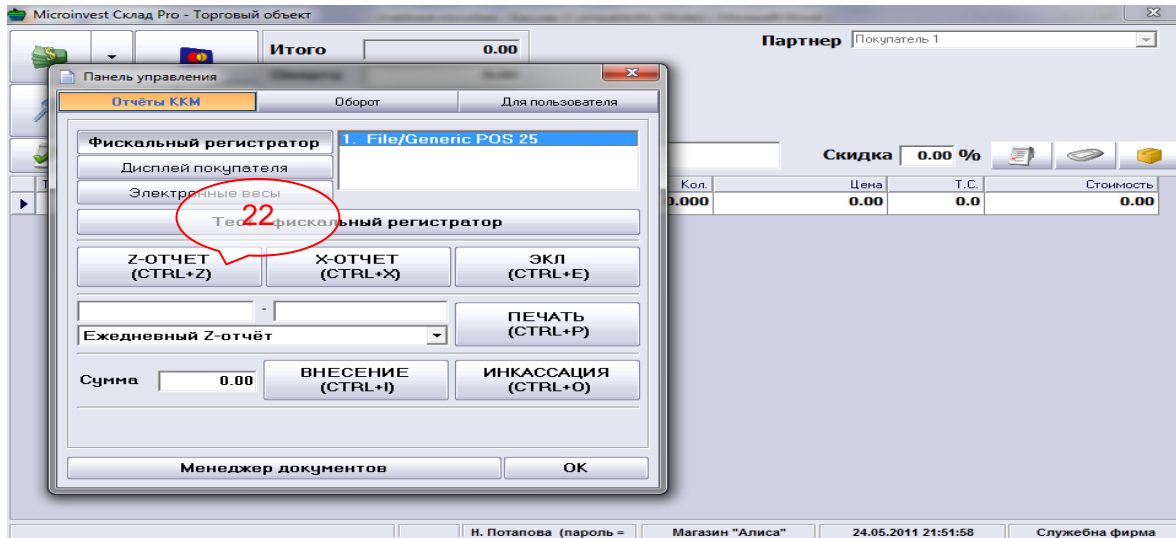
### X-отчет

Войдите в Панель управления и выберите вкладку „Отчеты ККМ”, нажмите кнопку „X – Отчет” или используйте клавишную комбинацию CTRL+X - отчет распечатается автоматически (21).



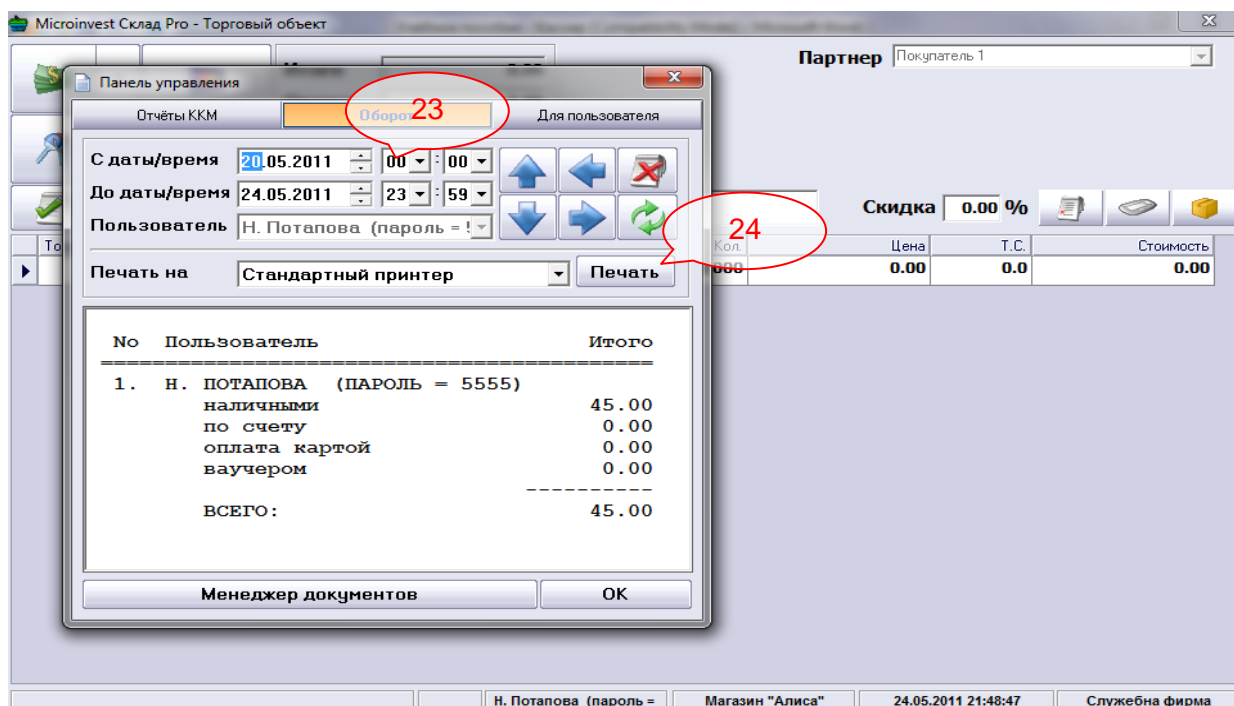
## Z-отчет

Войдите в Панель управления и откройте вкладку „Отчеты ККМ”, нажмите кнопку **Z – Отчет** или используйте клавишную комбинацию CTRL+Z - отчет распечатается автоматически (22).



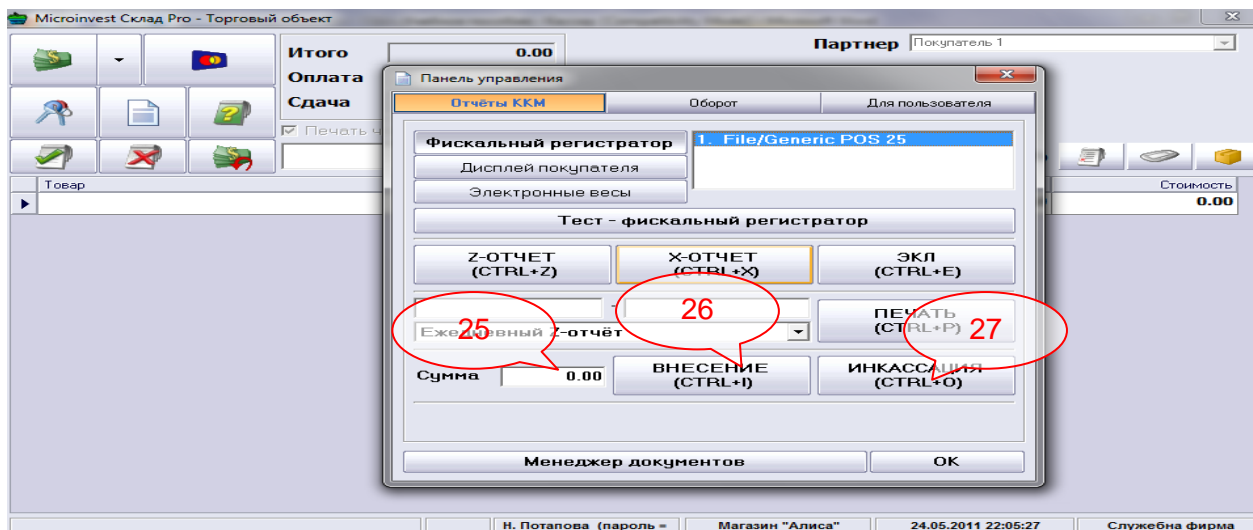
## Отчет по пользователям

Войдите в Панель управления и откройте вкладку „Оборот”. Укажите начало и конец вашей смены (23) и нажмите кнопку „Печать”. Отчет для Вашей смены распечатается автоматически (24).



## Инкассация

Для выполнения операции **Инкассации** используют следующую последовательность действий: войдите в Панель управления и откройте секцию „Отчеты ККМ”. Введите сумму (25) и нажмите кнопку „Внесение” или выберите клавишную комбинацию CTRL+I для внесения (26) или кнопку „Инкассация” (CTRL+O) для вывода суммы из кассы (27).




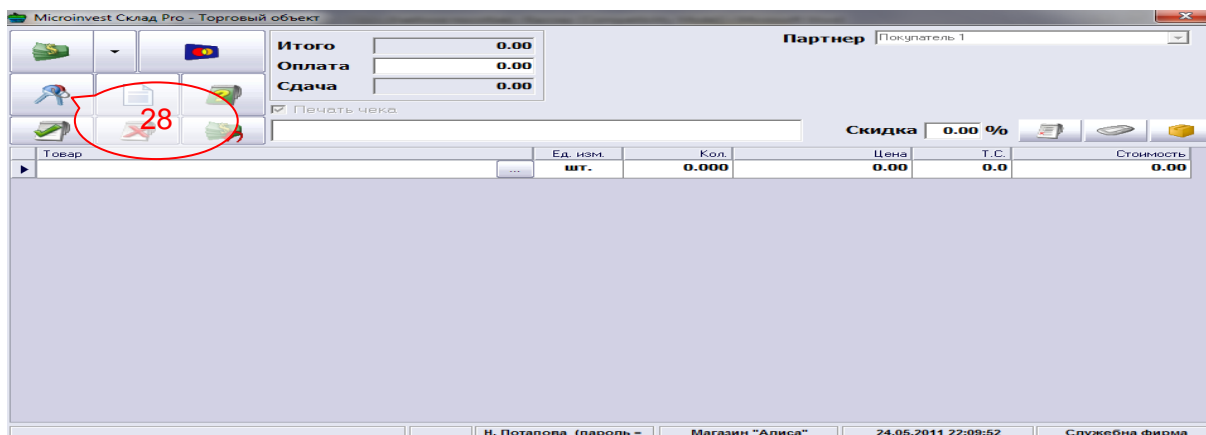
## Закрытие кассового дня (смены)

Для завершения операционного дня или закрытия смены, нужно выполнить следующие действия.

В продуктах *Microinvest* нет необходимости закрывать какой-либо период. После окончания смены необходимо всего лишь отчитаться, как это указано в пункте 5.

## Смена активного пользователя

Нажмите кнопку  и введите пароль следующего пользователя (28).

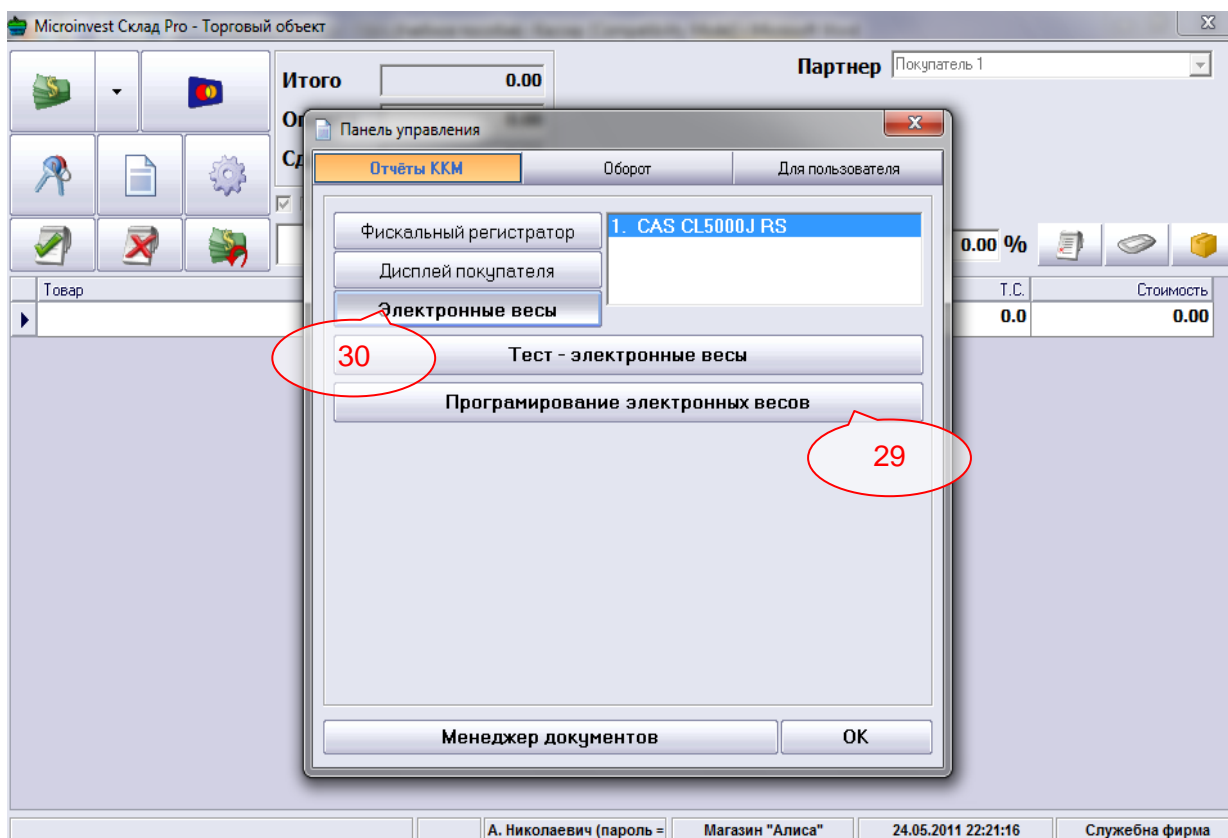


## Выполнение периодических задач

К перечню операций, выполнение которых носит периодический характер, относятся следующие задачи:

### **Программирование электронных весов**

Программирование электронных весов зависит от их модели. В большинстве случаев это происходит путем нажатия кнопки „Программирование электронных весов” (29) в Панели управления -> Отчеты ККМ -> Электронные весы (30).



## Количество с весов

Выберите нужный товар и поставьте курсор в поле "Количество". Количество с весов загрузится при выборе комбинации клавиш Ctrl+F12.

