

Переучет в *Microinvest*  
Склад Pro



2016

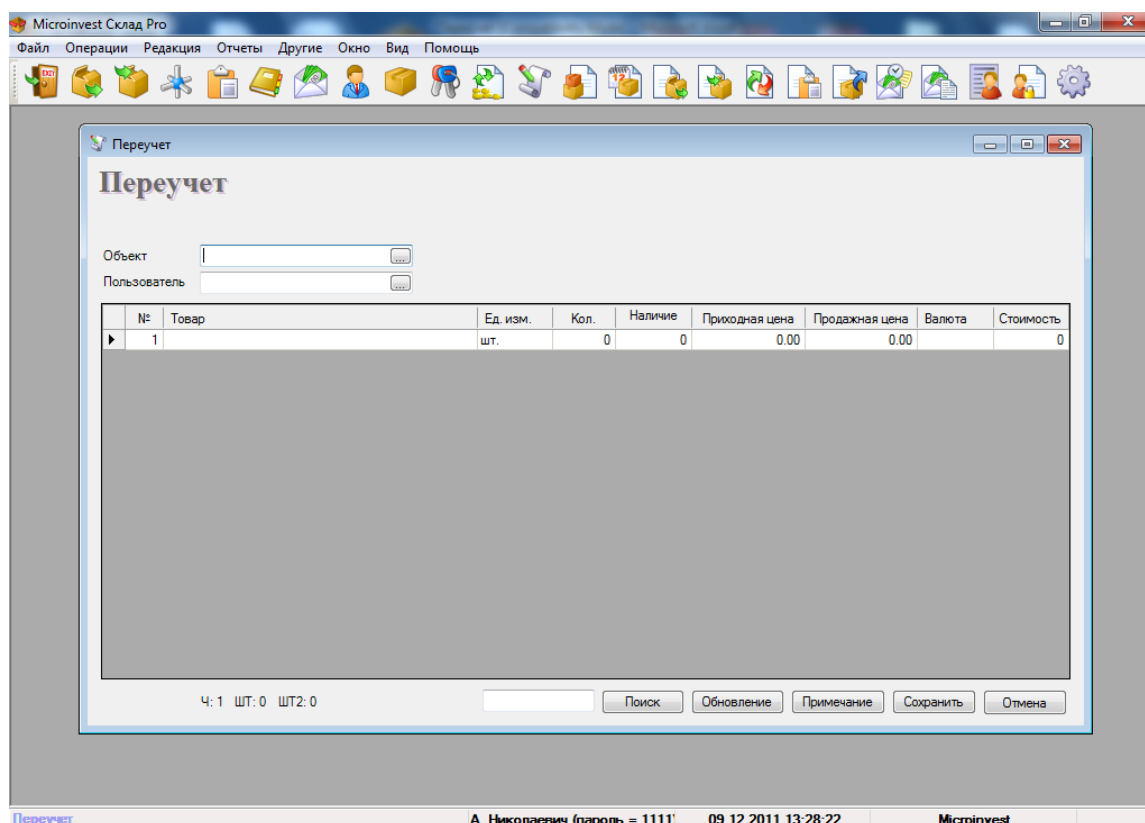
## СОДЕРЖАНИЕ

Операция „Переучет” .....	3
Особенности. ....	4
Значение Переучета для управления Торгового объекта .....	4
Как делается Переучет (сегодняшним или задним числом). Описание двух способов работы. ....	4
Результаты и способ оплаты. ....	5
Изменения при переучете. ....	6
Права доступа. ....	6
Переучет в реальном времени. ....	7
Переучет задним числом. ....	10
Примечания читателя. ....	16

В данном руководстве мы объясним Вам как делать переучет не останавливая работы предприятия.

## Операция „Переучет”

Функция "Переучет" является особой операцией в программе Microinvest Склад Pro, специфика, которой требует от оператора повышенного внимания при ее использовании, потому что кроме введения актуальных количеств в Переучет, меняется и приходная цена относительно приходной стоимости товаров. Переучет делается в **Microinvest Склад Pro**: Редакция->Администрирование->Переучет. Заполняется **Объект**, на котором осуществляется переучет и **Потребитель**, который проводит операцию.



Пояснить хотелось бы две колонны: **Наличие** - то ко-во что видит программа / **Кол.** – пересчитаное Вами кол-во. В графе **“Количество”** вводится количество товаров, подсчитанное в настоящий момент. Следующая графа **“Наличие товаров”** отражает текущее количество товаров, рассчитанное программой. Нажатием на клавишу *Enter* переходите в следующую графу **“Прих. Цена”**, куда вписываете приходную цену конкретного товара (в случае, если она меняется). Затем подтверждаете действие нажатием на *Enter* и переходите в следующую графу **“Прод. Цена”**, куда вписываете продажную цену товара (в случае, если и она тоже меняется). Поле **“Стоимость”** автоматически заполняется программой. Таким образом заполняют данные для каждого товара, подлежащего переучету. В программе **Microinvest Склад Pro** есть возможность делать **Полный переучет** и обыкновенный. Настройка **Полного переучета** включается/выключается в **Настройках->Операции->Полный переучет**. При активной настройке товар, не вошедший в переучет будет занулен.

## Особенности.

Неоднократно обращали внимание на некоторые особенности, потому как несоблюдение которых, может привести к нежелательным изменениям информации.

- Менять дату в программе, чтобы сделать прямой Переучёт на объекте, но задним числом категорически запрещается! Это нарушит логику базы.

- Перемещение между объектами и переучёт на объекте Инвентаризация можно делать как текущей датой, так и прошедшей, если необходимо пользоваться анализом остатков по датам.

- **Абсолютно нежелательна редакция уже сделанных документов переучета.** Сделайте новый переучёт с корректировкой. Желательно печатать акт переучёта для архива. Особое внимание надо уделять, когда меняете настройку Полный переучет - активно/неактивно.

- Повышенного внимания требует заполнение переучета, когда работаем с партиями, потому что, если ошибиться хотя бы на 1 копейку в приходной цене, то создастся новая партия.

- **Запрещается совершать какие-либо операции с товаром, на момент проведения переучета.**

- Удаление операций ДО переучёта на реальном объекте не допускается, так как данные в переучёте автоматически не изменятся, в следствии чего будут сбои в аналитике!

- Перед любым переучётом рекомендовано делать пересчёт складских количеств, в случае, если в процессе работы правятся или удаляются документы задним числом

Несоблюдение условий при инвентаризации в реальном времени или задним числом, может привести к неверному результату операции. Материально ответственное лицо должно проверять акты переучета.

## Значение Переучета для управления Торгового объекта

Динамика современного рынка требует разных методов проведения Инвентаризации, и при помощи механизмов и функций в нашей программе, мы постарались обеспечить простым способом коррекции остатков товаров на объектах / складах, который отобразит реальное состояние, при соблюдении предложенных условий, без остановки торгового процесса или препятствию обслуживания клиентов.

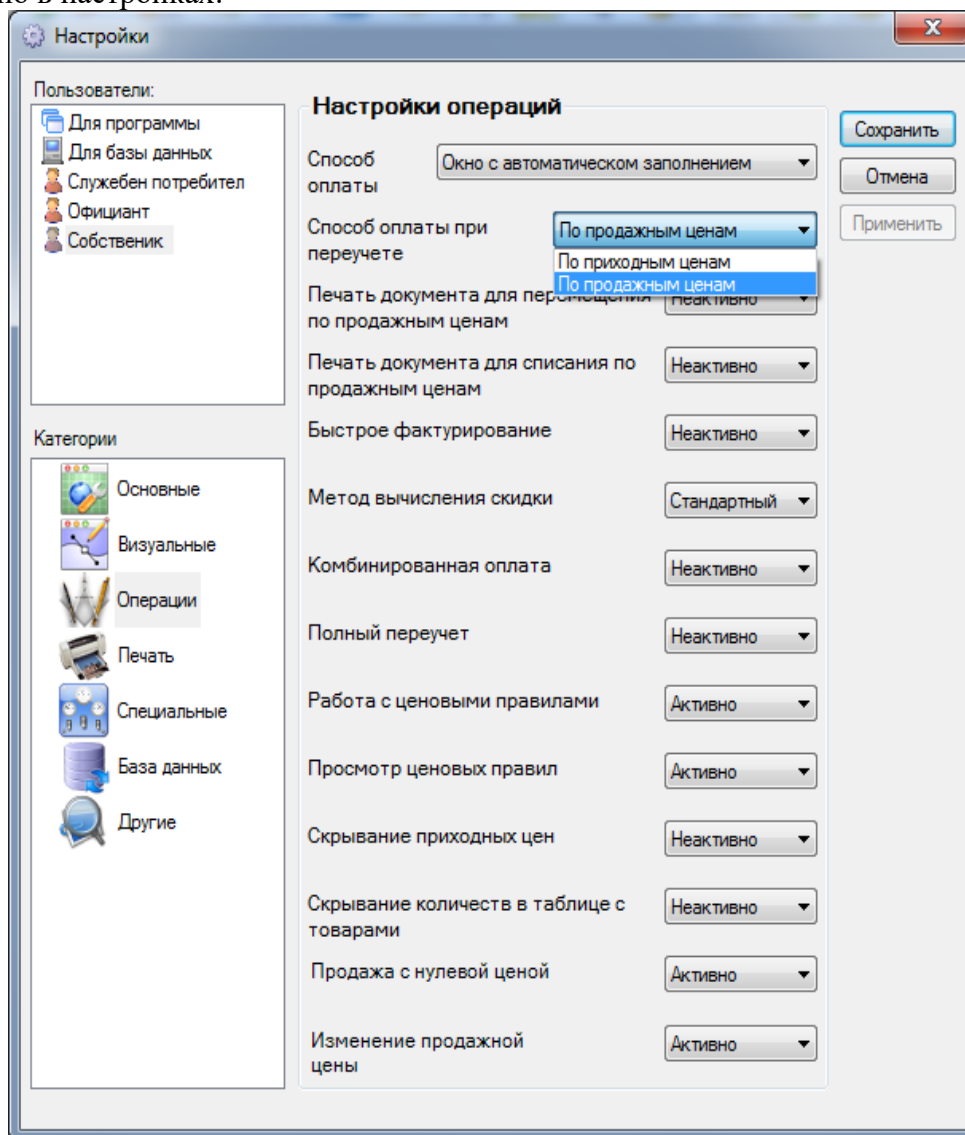
## Как делается Переучет (сегодняшним или задним числом). Описание двух способов работы.

Есть несколько технологий проведения инвентаризации на определенном складе – в реальном времени и задним числом, в свою очередь рекомендуем стандартно заложенный метод в **Microinvest Склад Pro** переучет в реальном времени, потому что не требует дополнительных операций, для обеспечения корректности информации и после сохранения переучета сразу вступают в силу изменения количеств на объекте, и цен для всей базы данных. Важная особенность в том, что товар участвующий в инвентаризации в реальном времени, обязательно не должен участвовать в других операциях.

Во втором случае, инвентаризация задним числом, необходимо провести несколько операций, чтобы обеспечить достоверность полученных данных. В последствии опишем подробно всю технологию переучета задним числом.

## Результаты и способ оплаты.

Каждая фирма сама определяет способ оплаты проведения инвентаризации, и программа позволяет выбрать из двух вариантов: по продажным ценам или по приходным. Выбрать метод оплаты можно в настройках:



Результатов переучета может быть тоже два, в документе, который распечатывается после записи операции - Протокол переучета, отображаются излишки и/или недостатки на складе. Положительное значение показывает на излишек. Отрицательное же значение показывает на недостаток товара на складе. Большие значения излишков и недостатков могут сигнализировать о том, что или ведется некорректное обращение с программой, или злоупотребление со стороны персонала, которые работают с **Microinvest Склад Pro**.

## Изменения при переучете.

Как сказали раньше, операция переучет может использоваться и для ввода первоначального состояния товаров. Документ сохраняется нажатием клавиши *F9* клавиатуры или кнопки **“Сохранить”**. Для отмены операции используйте клавишу *Esc* или кнопку **“Отмена”**. Кнопка **“Обновление”** позволяет обновлять количество товаров в колонне **Наличие**, при этом нет необходимости закрывать окно переучета и снова его открывать. Используя кнопку **„Примечание”** Вы можете делать произвольные заметки, связанные с текущей операцией. После сохранения операции (в зависимости от выбранных **настроек печати**), программа может предложить распечатку либо документа о продаже, либо Протокол для переучета товаров, или при условии, что **настройки программы** включают окно оплаты, дать возможность определить вид оплаты и установить, оплачен ли соответствующий документ (или часть его) или задолженность остается непогашенной. В зависимости от того, работает ли программа с партиями, в окне вводится и номер партии. При этом методе работы после выбора товара его количество разбивается по партиям. Для того, чтобы изменить количество какой-либо из партий, напишите подсчитанное количество в соответствующей графе. Если Вы хотите изменить цену, партию или данные о товаре, напишите количество **“ноль”** для соответствующей партии и выберите товар снова на новой строке. Введите новые величины в соответствующие графы. Таким образом старая партия будет удалена и заменена новой партией.

## Права доступа.

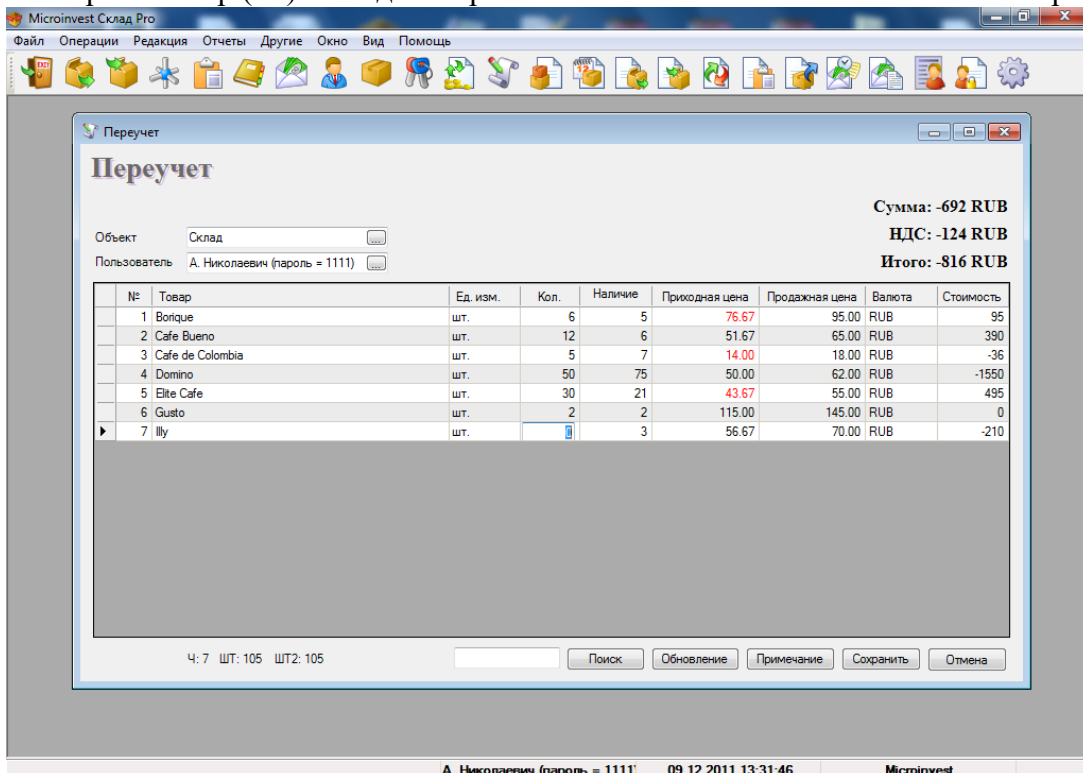
В принципе переучет может делать любой пользователь **Microinvest Склад Pro**, независимо от его уровня доступа, но мы рекомендуем, если какому-либо пользователю ограничили доступ до некоторых функций **Microinvest Склад Pro** (права доступа) или скрыли отображение приходных цен в настройках, запретить этому пользователю и доступ к операции Переучет, с целью свести к минимуму возможности манипуляции количествами и ценами.

## Переучет в реальном времени.

Рассмотрим несколько вариантов проведения переучета в реальном времени.

### 1. Пересчет одного (нескольких) товара(ов).

Выбираем товар (F4) и вводим пересчитанное кол-во. Потом нажимаем Сохранить (F9)



№	Товар	Ед. изм.	Кол.	Наличие	Приходная цена	Продажная цена	Валюта	Стоимость
1	Boique	шт.	6	5	76.67	95.00	RUB	95
2	Cafe Bueno	шт.	12	6	51.67	65.00	RUB	390
3	Cafe de Colombia	шт.	5	7	14.00	18.00	RUB	-36
4	Domino	шт.	50	75	50.00	62.00	RUB	-1550
5	Elite Cafe	шт.	30	21	43.67	55.00	RUB	495
6	Gusto	шт.	2	2	115.00	145.00	RUB	0
7	illy	шт.		3	56.67	70.00	RUB	-210

Сумма: -692 RUB  
НДС: -124 RUB  
Итого: -816 RUB

Объект: Склад  
Пользователь: А. Николаевич (пароль = 1111)

4: 7 ШТ: 105 ШТ2: 105

А. Николаевич (пароль = 1111) 09.12.2011 13:31:46 Microinvest

На время инвентаризации с товаром участвующим в переучете нельзя проводить операции.

## 2. Пересчет по группам/отделам.

Открываете окно переучета, доходите до выбора товара. Выбираете группу и работаете с товаром из этой группы.

The screenshot shows the 'Товары' (Goods) window with a list of items and their prices. The 'Переучет' (Recalculation) window is also visible, showing a summary of the recalculation process.

Код	Наименование	Ед.	количество	приходная	продажная
2001	Bonque	шт.	5	76.00	95.00
2002	Cafe Bueno	шт.	6	51.67	65.00
2003	Cafe de Colombia	шт.	7	14.29	18.00
2004	Domino	шт.	75	50.00	62.00
2005	Elite Cafe	шт.	21	43.81	55.00
2006	Gusto	шт.	2	115.00	145.00
2007	Ily	шт.	3	56.67	70.00
2008	Jacobs	шт.	7	24.29	30.00
2009	Lavazza	шт.	52	95.96	120.00
2010	Lavazza 39	шт.	75	104.00	130.00
2011	Mauro	шт.	6	71.67	90.00
2012	Melitta	шт.	8	112.50	140.00
2013	Mocca Bella	шт.	7	60.00	75.00
2014	Musetti	шт.	7	104.29	130.00
2016	Nascafe Frappe	шт.	0	84.00	105.00
2015	Nescafe Classic	шт.	0	86.00	107.00
2017	Nescafe Nespresso	шт.	0	88.00	110.00
2018	Segafredo	шт.	0	76.00	95.00
2019	Spetema	шт.	0	112.00	140.00

№	Товар	Ед. изм.	Кол.	Наличие	Приходная цена	Продажная цена	Валюта	Стоимость
1	Bonque	шт.	5	5	76.00	95.00	RUB	-475
2	Elite Cafe	шт.	0	21	43.81	55.00	RUB	-1155
3	Lavazza	шт.	0	52	95.96	120.00	RUB	-6240
4	Mauro	шт.	0	6	71.67	90.00	RUB	-540
5	Nascafe Frappe	шт.	0	0	84.00	105.00	RUB	0

Сумма: -7127 RUB  
НДС: -1283 RUB  
Итого: -8410 RUB

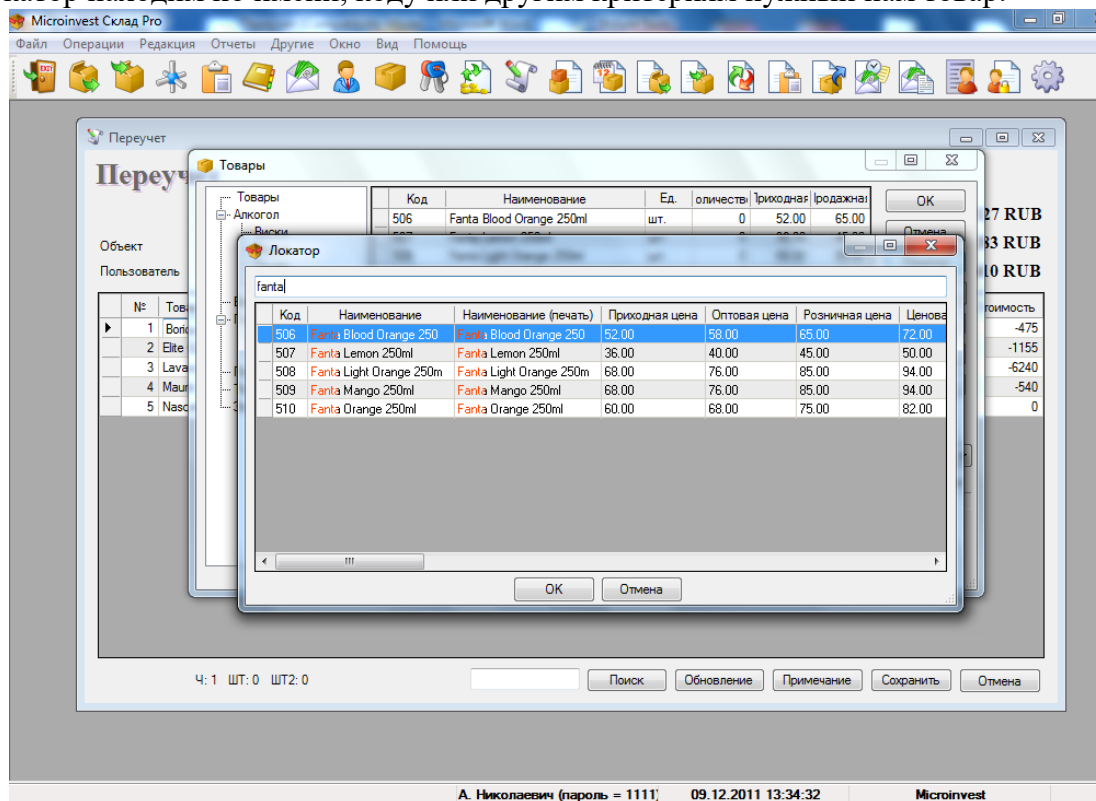
Заполняете пересчитанное количество и Сохраняете переучет (F9).

Преимущества такого переучета в том, что не надо останавливать работающий объект полностью, а все лишь ограничить некоторые отделы.

На время инвентаризации с товаром участвующим в переучете нельзя проводить операции.

### 3. Переучет всего товара.

Метод аналогичный предыдущему. Открываем Переучет, доходим до выбора товара и через Локатор находим по имени, коду или другим критериям нужный нам товар.



Пересчитываем товар и Сохраняем операцию (F9).

В данном случае объект остановится на инвентаризацию, так как нельзя проводить операции с товаром участвующим в переучете.

#### Примечание:

Если включена настройка **Полный переучет**, товар не вошедший в Переучет, после сохранения инвентаризации, будет иметь кол-во 0.

## Переучет задним числом.

Для этой задачи нам надо создать дополнительный объект, назовем его ИНВЕНТАРИЗАЦИЯ. Теперь нам надо зафиксировать моментное состояние количество на объекте, на котором будем делать переучет, в нашем примере назовем его СКЛАД.

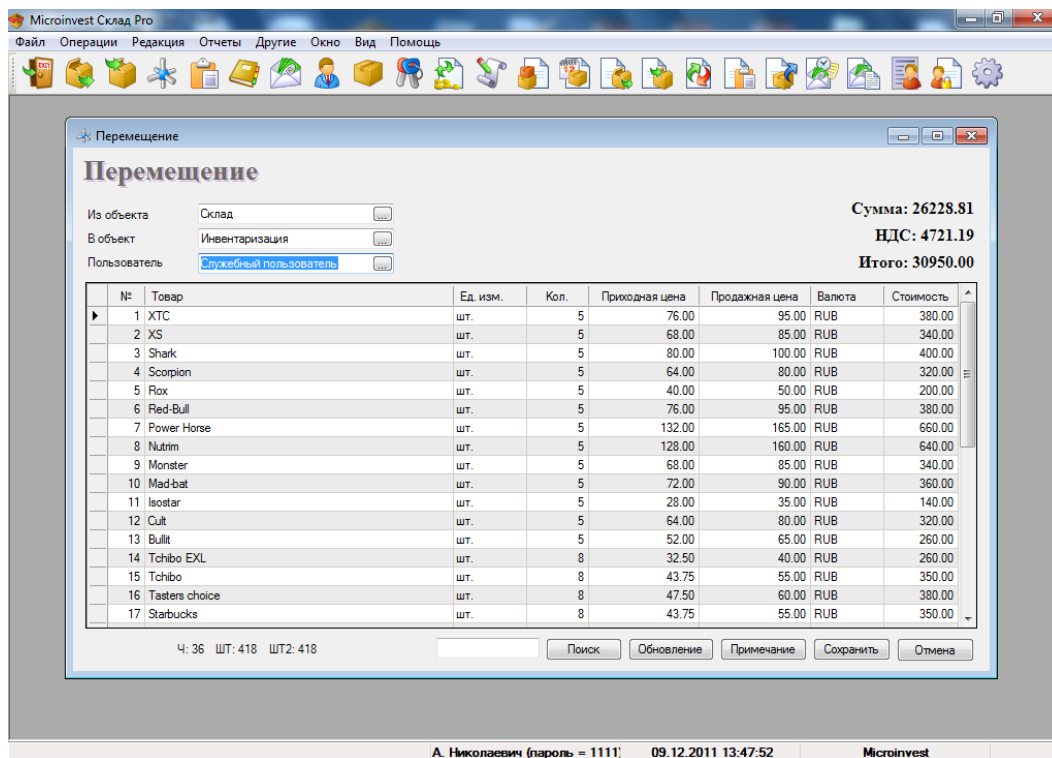
1. Делаем отчет Наличие товаров к дате... с фильтром **Количество больше 0**, объектом **Склад**.

Выделяем весь товар через SHIFT и, используя вспомогательную панель, создаем операцию Перемещения.

Дата	Объект	Код	Группа	Товар	Ед. изм.	Количество	Приходная цена	При ст-с
09.12.2011	Склад	2001	Теплые	Bonique	шт.	5	76.00	
09.12.2011	Склад	2002	Теплые	Cafe Bueno	шт.	6	51.67	
09.12.2011	Склад	2003	Теплые	Cafe de Colombia	шт.	7	14.29	
09.12.2011	Склад	2004	Теплые	Domino	шт.	75	50.00	
09.12.2011	Склад	2005	Теплые	Elite Cafe	шт.	21	43.81	
09.12.2011	Склад	2006	Теплые	Gusto	шт.	2	115.00	
09.12.2011	Склад	2007	Теплые	Ily	шт.	3	56.67	
09.12.2011	Склад	2008	Теплые	Jacobs	шт.	7	24.29	
09.12.2011	Склад	2009	Теплые	Lavazza	шт.	52	95.95	
09.12.2011	Склад	2010	Теплые	Lavazza 39	шт.	75	104.00	
09.12.2011	Склад	2011	Теплые	Mauro	шт.	6	71.67	
09.12.2011	Склад	2012	Теплые	Melitta	шт.	8	112.50	
09.12.2011	Склад	2013	Теплые	Mocca Bella	шт.	7	60.00	
09.12.2011	Склад	2014	Теплые	Musetti	шт.	7	104.29	
09.12.2011	Склад	2015	Теплые	Nescafe Classic	шт.	8	86.25	
09.12.2011	Склад	2016	Теплые	Nescafe Frappe	шт.	8	83.75	
09.12.2011	Склад	2017	Теплые	Nescafe Nespresso	шт.	8	87.50	
09.12.2011	Склад	2018	Теплые	Segafredo	шт.	8	76.25	
09.12.2011	Склад	2019	Теплые	Spetema	шт.	8	112.50	
09.12.2011	Склад	2020	Теплые	Starbucks	шт.	8	43.75	
09.12.2011	Склад	2021	Теплые	Tasters choice	шт.	8	47.50	
09.12.2011	Склад	2022	Теплые	Tchibo	шт.	8	43.75	
09.12.2011	Склад	2023	Теплые	Tchibo EXL	шт.	8	32.50	
09.12.2011	Склад	401	Энерг. напитки	Bullit	шт.	5	52.00	
09.12.2011	Склад	402	Энерг. напитки	Cult	шт.	5	64.00	
09.12.2011	Склад	403	Энерг. напитки	Isostar	шт.	5	28.00	
09.12.2011	Склад	404	Энерг. напитки	Mad-bat	шт.	5	72.00	
09.12.2011	Склад	405	Энерг. напитки	Monster	шт.	5	68.00	
09.12.2011	Склад	406	Энерг. напитки	Nutrim	шт.	5	128.00	
09.12.2011	Склад	407	Энерг. напитки	Power Horse	шт.	5	132.00	
09.12.2011	Склад	408	Энерг. напитки	Red-Bull	шт.	5	76.00	
09.12.2011	Склад	409	Энерг. напитки	Rox	шт.	5	40.00	
09.12.2011	Склад	410	Энерг. напитки	Scorpion	шт.	5	64.00	
09.12.2011	Склад	411	Энерг. напитки	Shark	шт.	5	80.00	
09.12.2011	Склад	412	Энерг. напитки	XS	шт.	5	68.00	
09.12.2011	Склад	413	Энерг. напитки	XTC	шт.	5	76.00	
						418	0.00	

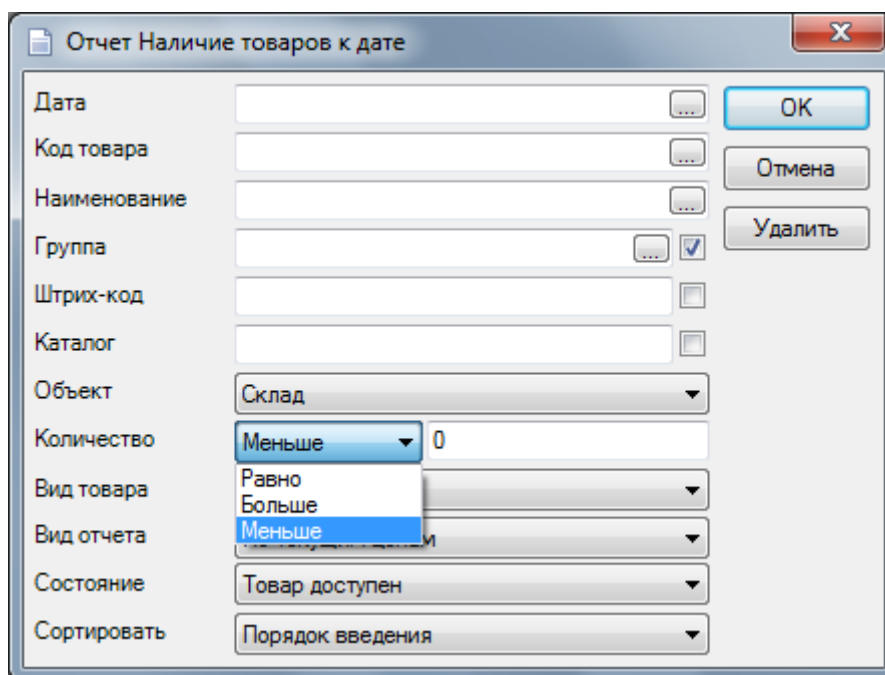


Делаем перемещение из Склада в объект Инвентаризация. Таким образом на объекте Инвентаризация будут положительные остатки, которые были на объекте Склад на дату переучета.



Сохраняем операцию (F9).

2. Делаем отчет Наличие товаров к дате с фильтром **Количество меньше 0**, объектом **Склад**.



Выделяем весь товар в отчете через SHIFT и трансформируем в операцию Перемещение.

Отчет Наличие товаров к дате

Общее число найденных: 19 строки

Дата	Объект	Код	Группа	Товар	Ед. изм.	Количество	Приходная цена	Приход ст-сть
09.12.2011	Инвентар...	701	Ликер	Absente	шт.	-7		48.00
09.12.2011	Инвентар...	702	Ликер	After-shock	шт.	-5		52.00
09.12.2011	Инвентар...	703	Ликер	Amaretto	шт.	-2		60.00
09.12.2011	Инвентар...	704	Ликер	Balleys	шт.	-2		40.00
09.12.2011	Инвентар...	705	Ликер	Bols	шт.	-4		72.00
09.12.2011	Инвентар...	706	Ликер	Carolans	шт.	-1		52.00
09.12.2011	Инвентар...	707	Ликер	Coartreau	шт.	-2		140.00
09.12.2011	Инвентар...	708	Ликер	Drambuie	шт.	-45		60.00
09.12.2011	Инвентар...	709	Ликер	Frangelico	шт.	-6		104.00
09.12.2011	Инвентар...	710	Ликер	Galliano	шт.	-2		96.00
09.12.2011	Инвентар...	711	Ликер	Jagermeister	шт.	-2		32.00
09.12.2011	Инвентар...	712	Ликер	Kahlua	шт.	-2		56.00
09.12.2011	Инвентар...	713	Ликер	Malbu	шт.	-3		48.00
09.12.2011	Инвентар...	714	Ликер	Marie-Brizard	шт.	-4		64.00
09.12.2011	Инвентар...	715	Ликер	Pilavas Ouzo	шт.	-6		36.00
09.12.2011	Инвентар...	716	Ликер	Sambuca	шт.	-6		48.00
09.12.2011	Инвентар...	717	Ликер	Sheridans	шт.	-8		84.00
09.12.2011	Инвентар...	718	Ликер	Southern-comfort	шт.	-9		104.00
09.12.2011	Инвентар...	719	Ликер	Tia-Maria	шт.	-9		28.00
							-125	0.00

Редакция результата: Обновить, Запомнить состояние, Восстановить состояние, Переставить колонны

Фильтрация результата: Фильтр, Поле: Все, Применить

Дополнительные функции: Операция: Приход, Создание операции

Печать: Ориентация: Книжная, Альбомная, Распечатать фильтры, Печать

Суммы: Количество -125.00, Приходная ст-ст 7872.00, В т.ч. ст-сть п... 1312.00

Делаем перемещение из объекта Инвентаризация на Склад. Таким образом мы обозначим минусы на объекте Инвентаризация на дату переучета.

Microinvest Склад Pro

Перемещение

Из объекта: Инвентаризация  
В объект: Склад  
Пользователь: Служебный пользователь

Сумма: 6671.19 RUB  
НДС: 1200.81 RUB  
Итого: 7872.00 RUB

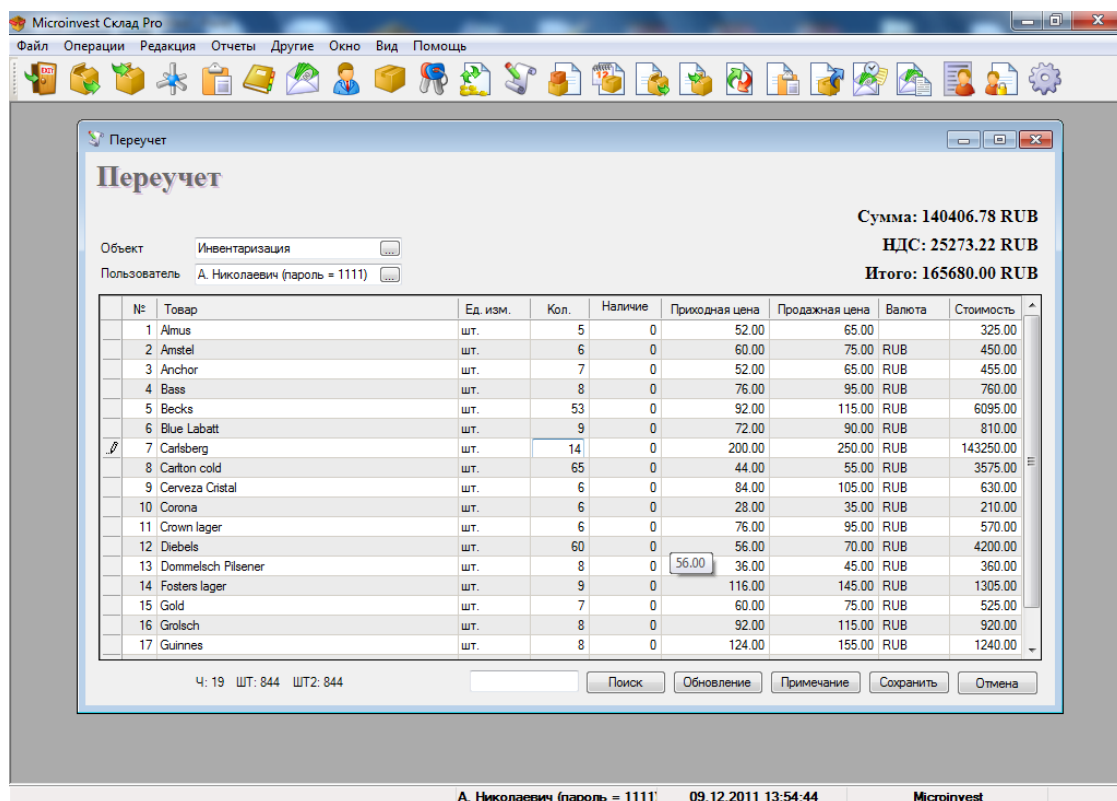
№	Товар	Ед. изм.	Кол.	Приходная цена	Продажная цена	Валюта	Стоимость
1	Tia-Maria	шт.	9	28.00	35.00 RUB		252.00
2	Southern-comfort	шт.	9	104.00	130.00 RUB		936.00
3	Sheridans	шт.	8	84.00	105.00 RUB		672.00
4	Sambuca	шт.	6	48.00	60.00 RUB		288.00
5	Pilavas Ouzo	шт.	6	36.00	45.00 RUB		216.00
6	Marie-Brizard	шт.	4	64.00	80.00 RUB		256.00
7	Malbu	шт.	3	48.00	60.00 RUB		144.00
8	Kahlua	шт.	2	56.00	70.00 RUB		112.00
9	Jagermeister	шт.	2	32.00	40.00 RUB		64.00
10	Galliano	шт.	2	96.00	120.00 RUB		192.00
11	Frangelico	шт.	6	104.00	130.00 RUB		624.00
12	Drambuie	шт.	45	60.00	75.00 RUB		2700.00
13	Coartreau	шт.	2	140.00	175.00 RUB		280.00
14	Carolans	шт.	1	52.00	65.00 RUB		52.00
15	Bols	шт.	4	72.00	90.00 RUB		288.00
16	Balleys	шт.	2	40.00	50.00 RUB		80.00
17	Amaretto	шт.	2	60.00	75.00 RUB		120.00

4: 19 ШТ: 125 ШТ: 125

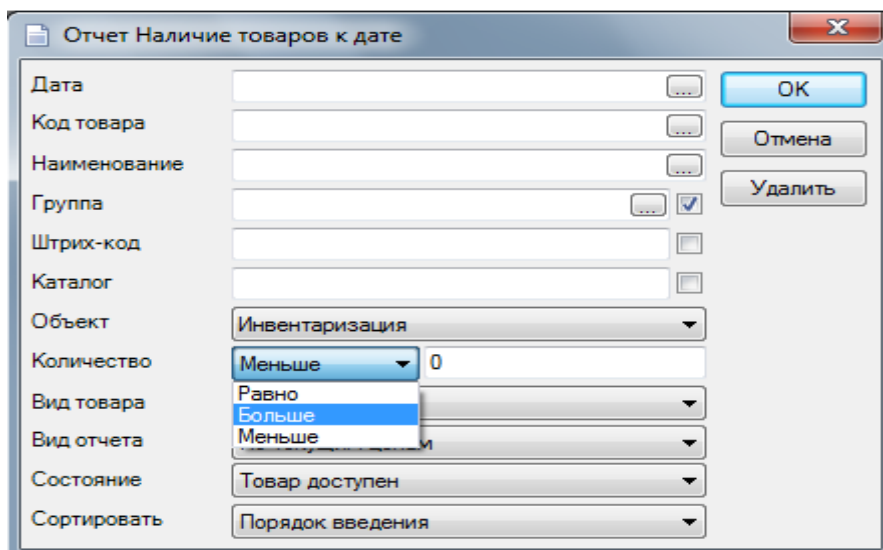
А. Николаевич (пароль = 1111), 09.12.2011 13:52:46, Microinvest

Если всё сделано правильно, то **Отчет Наличие товаров к дате по объекту Склад должен показать 0!**

3. Сейчас можем приступать к переучету. Проводить его будем на объекте Инвентаризация.



4. После окончания процесса Инвентаризации, по аналогии как в пунктах 1 и 2, надо осуществить обратное перемещение результатов из объекта Инвентаризация на объект Склад.



Отчет Наличие товаров к дате

Дата	<input type="text"/>	...	OK
Код товара	<input type="text"/>	...	Отмена
Наименование	<input type="text"/>	...	Удалить
Группа	<input type="text"/>	...	<input checked="" type="checkbox"/>
Штрих-код	<input type="text"/>	<input type="checkbox"/>	
Каталог	<input type="text"/>	<input type="checkbox"/>	
Объект	Инвентаризация		
Количество	Меньше	0	
Вид товара	Равно		
Вид отчета	Меньше		
Состояние	Товар доступен		
Сортировать	Порядок введения		

Таким образом положительное количество перемещается с Инвентаризации на Склад, и отрицательные со Склада на Инвентаризацию. Если всё сделано правильно, то **Отчет Наличие товаров к дате по объекту Инвентаризация должен показать 0!**

